

# Munkedalskoncernen som via Trebruk blev koncernen Arctic Paper

Lennart Eriksson, Lennart Stolpe

En serie artiklar i NPHT belyser svenska massa- och papperskoncerners tillkomst och utveckling. Tidigare artiklar har behandlat NCB, Graningeverken, Kopparfors, Rosendahlsverken, Scharins, Fiskeby, Billingsfors, Korsnäs, Klippan, Rottneros, Papyrus och senast Munksjö. Artiklarna syftar i första hand till att ge en bild av ägande och fabrikenas produktionsutveckling och produkter.

I artikelserien anses en koncern föreligga när det på minst tre platser, varav minst två i Sverige, samtidigt tillverkas massa eller papper och tillverkningen på dessa platser har samma ägare eller väsentligen samma ägarkrets.

## Koncernens tillkomst, utveckling och ägande

Vid ett sammanträde i Uddevalla i Bohuslän den 23 oktober 1871 bildades Munkedals Aktie Bolag av ett antal prominenta personer i staden. Den huvudsakliga initiativtagaren till bolagsbildningen var en ung löjtnant vid Väg- och Vattenbyggnadskåren som hette Per Laurell. Syftet med bolaget var att anlägga ett träsliperi på egendomen Munkedal, cirka 25 km nordväst om Uddevalla och cirka 10 mil norr om Göteborg, på en plats där Örekilsälven förenar sig med Munkedalsälven. Munkarna från klostret i Bokenäset brukade fiska lax på platsen, vilket är bakgrunden till ortsnamnet Munkedal.

I inbjudan till aktieteckning kunde läsas: "För ifrågasvarande fabrikation äro mäktiga vattenfall, billig och tillräcklig skog samt lätt kommunikation med England hufvudbetingelser, och alla förefinns vid Munkedal uti en, till och med inom Sverige, sällsynt lycklig förening". Det som utlovades rörande transportförutsättningar var dock en överdrift. Det var med den tidens transportmedel ganska långt till Uddevalla, som dessutom hade en närmast oanvändbar utskippningshamn. Man var i stället tvungen att nå exportdestinationer via Göteborgs hamn. Någon användbar järnvägsförbindelse dit fanns inte, men det fanns en utlastningshamn vid Saltkällan cirka 6 kilometer söderut från Munkedal. Eftersom hamnen inte kunde ta emot större lastångare, så anskaffades en mindre ångbåt, Vulcanus, som tog papperet från Saltkällan till Göteborg där omlastning ägde rum. Senare byggdes en ny hamn en liten bit längre ut i Saltkälleforden och man anlade en smalspårig järnväg dit. Tanken var först att använda hästdragna järnvägsvagnar, men det blev transport med hjälp av ånglok.

År 1917 förvärvade Aktiebolaget Axel Christernsson aktiemajoriteten i Munkedals AB och Olof Bildt, som tidigare arbetat vid Essviks sulfittmassafabrik utanför Sundsvall, tillsattes som VD. Han kvarstod i den befattningen till sin död 1943. Detta år förvärvade den norska skeppsredaren Haakon Onstad en majoritetspost i bolaget och intog VD-posten. Under hans ledning byggdes företaget ut. Efter att Munkedals AB förvärvat fabriken Inland vid Göta älv 1961 och Djupafors i Blekinge 1963, så förelåg en koncern, Munkedalskoncernen, enligt artikelseriens synsätt. Efter förvärv av Alstermo i Småland

1970 bildades Munkedalsgruppen med Munkedals AB som moderbolag.



*Skeppredare Haakon Onstad. (1901–80)  
Onstad tog över aktiemajoriteten i Munkedals aktiebolag  
1943. Han flyttade då till Munkedals som brukets VD till  
1962*

Haakon Onstad var i första hand skeppsredare och 1971/1972 beslutade han att Munkedals AB skulle vara delägare med 7 % i ett partrederi som skulle bygga världens då största oljetankfartyg. Fartygets namn skulle vara Nanny efter en syster till Onstad som avlidit i unga år. Detta engagemang fick stora, men tyvärr negativa, konsekvenser för Munkedal. 1970-talet var en besvärlig tid för alla rederier och 1978 försattes Onstads svenska bolag i konkurs. Munkedals andel i partrederiet hade då ökat till 75 %. För att inte Munkedal skulle tvingas till likvidation såldes bolagets andel i pappersgrossisten Pappersgruppen, som bildats 1974 av Grycksbo, Munkedal och Papyrus Mölndal. Rederiäventyret kostade Munkedal ett par hundra miljoner kronor under åren 1971-1985.

År 1983 förvärvades Åsensbruk i Dalsland från Södra och samma år bytte koncernen namn till Trebruk AB. I koncernen ingick då de fem fabriken Munkedal, Inland, Djupafors, Alstermo och Åsensbruk. Varför namnet blev Trebruk framgår inte av källmaterialet, men det kan vara så att kartongfabriken Inland, Djupafors och Alstermo betraktades som en enhet. I Munkedal och Åsensbruk tillverkades finpapper.

År 1992 blev Trebruk genom dotterbolaget Torp Holding största ägare i Rottneros med 20 % av aktiekapitalet och året efter förvärvades det statligt ägda finpappersbruket Kostrzyn i Polen. Den 1 januari 2003 bytte koncernen namn till Arctic Paper. Man ville förmodligen ha ett mer internationell klingande namn.

År 2008 köpte Arctic Paper pappersbruket Mochenwangen i Tyskland. Året efter lades verksamheten i Åsensbruk, som då hette Håfreströms Bruk, ner och samma

är introducerades Arctic Paper på Warzawabörsen. År 2010 blev Grycksbo Paper AB ett helägt dotterbolag. Koncernen hade då en samlad årskapacitet kring 810 000 ton papper och bestod av fabrikena Munkedal, Grycksbo, Kostrzyn och Mochenwangen.

År 2012 lade Arctic Paper ett bud på Rottneros AB med fabrikena Rottneros och Vallvik i avsikt att nå minst 90 % av aktierna. Budet mötte motstånd, men så småningom nåddes ett majoritetsägande med 54,2 %. Rottneros AB drivs därefter som ett dotterbolag. Våren 2025 innehas 51 % av aktiekapitalet. Näst största ägare innehar 7,6 %.

Arctic Paper är genom ägarbolaget Nemus Holding majoritetsägt av Thomas Onstad, som är son till Haakon Onstad.

Som framgått har den ursprungliga fabriken i Munkedal ingått i tre koncerner. 1963 förelåg Munkedalskoncernen bestående av tre fabriker. 1983 bytte koncernen namn till Trebruk för att 2003 byta namn till Arctic Paper. Våren 2025 ingår i koncernen helägda Grycksbo, Munkedal och Kostrzyn, samt genom majoritetsägda Rottneros AB fabrikena Rottneros och Vallvik.

## Koncernens massa- och pappersfabriker i Sverige

Sammanlagt har från starten i Munkedal och fram till våren 2025 massa- och/eller papperstillverkning ägt rum vid nio fabriker i Sverige nämligen i Munkedal, Inland, Djupafors, Alstermo, Lagerfors, Häfreströms Bruk, Grycksbo, och dessutom inom dotterbolaget Rottneros AB med fabrikena Rottneros och Vallvik.

Fabrikena Rottneros och Vallvik finns beskrivna i artikeln om Rottneroskoncernen i NPHT 2/2024 och behandlas inte här. Vallvik beskrivs också i artiklarna om NCB-koncernen i NPHT 2/2020 och Korsnäs-koncernen i NPHT 3/2023. Inom Rottneros AB finns ett dotterbolag som tillverkar formpressat förpackningsmaterial baserat på så kallad moulded pulp. Produkten marknadsförs under namnet Nature by Rottneros.

Fem av fabrikena är nedlagda nämligen: Djupafors, Inland, Alstermo, Lagerfors och Häfreströms Bruk (Åsensbruk). Av dessa lades Lagerfors ner av Munkedalskoncernen och Häfreströms Bruk av Arctic Paper.

Fabrikena beskrivs nedan i den tidsordning som de kom i Munkedalskoncernens/Trebruks/Arctic Papers ägo. Årtal inom parentes i rubrikerna anger den tidsperiod då massa- och/eller papperstillverkning pågick i fabrikena eller då tillverkning startade i de fall den pågår.

### Munkedal (1871-1911, 1915- )

Fabriken har varit i Munkedalskoncernens/Trebruks/Arctic Papers ägo sedan 1871.

Av källmaterialet att döma kom tillverkning av slipmassa igång i Munkedal 1871. Året efter kom stora prisfall på slipmassa, medan priserna på papper höll sig ganska stabila. Därför beslöts att också börja tillverka papper. 1873 kom en första pappersmaskin igång och en andra året efter. När en tredje pappersmaskin installerades, så skrotades den andra som inte fungerat tillfredsställande.

Vid företagsbildandet 1871 var planen att man skulle bygga en fabrik som tillverkade slipmassa för avsalu. På grund av ändrade konjunkturer, påverkade bland annat av

fransk-tyska kriget 1871-1872, så ändrades planen. Den tyska ingenjören Heinrich Voelter, som utvecklat en slipstol baserat på Gottlob Kellners uppfinning, var aktivt involverad under den första tiden. Han övertalade bolagsledningen att i stället för att sälja slipmassan, så skulle man tillverka papp och omslagspapper utan inblandning av lumpmassa. Sannolikt var detta första gången i världen som någon hade tagit detta steg.



*Munkedals bruk 1927 (Foto Selma Sablberg)*

Tillverkningen i Munkedal bestod inledningsvis av omslagspapper. Av olika anledningar gick Munkedals AB med stora förluster. En anledning var en allmän depression på marknaden, en annan att arbetskraften saknade yrkeskunskaper. 1875 gick fabriken för första gången med vinst och året efter anställdes Viktor Folin som pappersmästare. Han fick på kort tid ordning på produktionen. Kapaciteten höjdes och papperskvaliteten förbättrades. Viktor Folin blev sedan en välkänd och mycket respekterad fabriksbyggare och företagsledare. Han byggde Billeruds sulfitmassafabrik i Säffle 1884 och Hammarby sulfitmassafabrik i Gästrikland 1888 där han också var VD fram till 1906.

Vid 1880-talets början kom svåra tider för massa- och pappersbranschen, men Munkedal tog sig igenom detta tämligen väl, inte minst tack vare VD:n Ivar Kullgrens engagerade arbete och man började diskutera att anlägga en sulfitmassafabrik. Det skulle ge möjlighet att tillverka papper med högre förädlingsvärde. 1884 togs en ny pappersmaskin i drift och tillverkningen av sulfitmassa kommit igång 1890. Två år senare togs ännu en pappersmaskin i drift och 1897 ytterligare en.

Munkedalsälven är inget betydande vattendrag och under torrperioder fick fabriken problem med att driva slipstolarna. Åren runt sekelskiftet blev produktions störningarna kännbara och det beslöts att anskaffa en ångmaskin för generering av mekanisk kraft. 1904 kunde pappersmaskinerna förses med eldrift och 1907 tillverkades nära 8 000 ton sulfitpapper. Då fanns sex pappersmaskiner i Munkedal och två år senare beställdes ytterligare en.

Under 1911 drabbades fabriken av två svåra bränder och en till stora delar ny fabrik måste byggas. Först 1915 kom produktionen igång och två år senare producerade man cirka 10 000 ton papper. Slipmassa tillverkades fram till 1948, men slipstolarna fanns kvar till in på 1960-talet.

År 1919 förändrades och moderniserades fabriken och pappersproduktionen ställdes om från omslagspapper till

finpapper, en produkt som därefter blev Munkedals signum. Produktionen inriktades främst mot högre kvaliteter av skriv- och tryckpapper baserat på blekt sulfitmassa. Huvuddelen av produktionen exporterades. Trots stora svårigheter under och mellan de två världskrigen lyckades Munkedal hålla produktionen uppe.

En ny pappersmaskin installerades 1953, vilket innebar att produktionskapaciteten mer än fördubblades. 1966 togs ännu en pappersmaskin i drift och den sammanlagda kapaciteten låg då kring 25 000 ton. Av miljöskäl och andra hänsyn upphörde samma år tillverkningen av sulfitmassa och fabriken hade därmed inte längre någon egen massatillverkning. Den nya pappersmaskinen presterade inte som planerat och 1967 var Munkedals AB ekonomiskt mycket illa ute. Tillgångarna var i princip förbrukade, men man klarade sig ur situationen.

Kring mitten av 1970-talet lanserades kopieringspapperet Panda, som blev marknadens första, vad man kallade, miljövänliga papper och som blev en stor framgång. Produkten baserade sig på inköpt massa som blekts nästan helt utan klorhaltiga blekmedel.

När de stora finpappersmaskinerna i Husum norr om Örnsköldsvik och Nymölla i Skåne kom igång 1972 skapades stora problem för Munkedal i tillägg till att man hade körbarhetsproblem. Det gick inte att konkurrera med finpapper i rullform och fabriken tappade på kort tid en betydande marknad. Det beslöts då att satsa på automat tillverkning av A4-ark, men det gjorde också Husum och Nymölla. Överlevnad krävde att produktionen styrdes om mot mer nischade produkter. Efter diverse utredningar stod det klart att bokpapper var en produkt som kunde passa fabriken och i slutet av 1970-talet blev detta den dominerande produkten. Tillverkning av bokpapper kräver en flexibel produktionsapparat eftersom sortimentet är brett och det var något som passade Munkedal. Fabriken blev efter hand ledande i Europa för tillverkning av limmade kvaliteter av träfritt och trähaltigt bokpapper. 1994 producerades cirka 140 000 ton.

När 2000-talet inletts skedde främst uppgraderingar i efterbearbetningsstegen och de två då befintliga pappersmaskinernas kapacitet höjdes. Under 2023 producerades cirka 105 000 ton papper. Våren 2025 har Munkedal en kapacitet om cirka 160 000 ton obestruket så kallat designpapper med Munken som ett välkänt varumärke. 88 % av produktionen exporteras. Fabriken heter numera Arctic Paper Munkedal.

### **Inland (1896-2012)**

Fabriken var i Munkedalskoncernens/Trebruks/Arctic Papers ägo 1961-1995.

Inlands Pappfabrik AB bildades 1894. Fabriken anlades på den bohuslänska sidan av Göta Älv mitt emot Lilla Edet i syfte att tillverka papp. 1896 startades ett träsliperi och en kartongmaskin som fick en mycket ovanlig utformning med sex rundvivor. För att kunna tillverka så kallat triplexpapper användes massa från tre massakar. Inland blev först i världen med tillverkning av kartong genom sammangusknig av färdigformade ark. 1902 fanns tre pappersmaskiner som

tillverkade cirka 6 000 ton, huvudsakligen papp och kartong. Slipmassaproduktionen var då cirka 4 500 årston torrtänt massa.

År 1908 blev staten ägare till fabriken. Det hade sin bakgrund i att Trollhätte Kanal & Vattenverk ville förvärva mark som Inland ägde för att skapa en vidgad kanal och en ny slussled förbi Göta älvs fall vid Trollhättan. Man ville dessutom förvärva bolagets krafttillgångar. Staten erbjöds då att förvärva alla Inlands tillgångar, något som också skedde. Dock förband sig Inlands Pappfabrik AB att under fem år genom arrende driva fabriken. Härefter följde nya arrendeavtal. 1913 gick bolaget i konkurs och samtidigt överläts arrendeavtalet till Inlands Nya Pappfabriks AB, som bildats samma år.

Fabriken återköptes från staten 1925. Sex år senare



*Vykort från ca 1930 som visar Inlands pappersbruk beläget på en holme i Göta älv, mellan kraftverket och slussen.*

installerades en ny pappersmaskin och företaget ändrade namn till Inland AB. Tillverkningen var diversifierad med olika slag av papp som huvudområde. Slipmassan användes i allt väsentligt för egen pappersproduktion. 1944 förvärvades Alstermo Bruks AB där det också tillverkades papp. Efter andra världskriget skedde ombyggnader och moderniseringar i fabriken och kring 1946 var produktionen av papp i Inland cirka 12 000 årston.

År 1961 köptes Inland AB med fabriken Inland och Alstermo av Munkedals AB som två år senare bildade bolaget Inland Djupafors AB. Inland och Djupafors hade det gemensamt att de, till skillnad från fabriken i Munkedal, hade papp och kartong som huvudprodukter. 1967 lades träsliperiet i Inland ner och man började använda returfiber. Vid 1980-talets mitt hamnade fabriken i kris och var nedläggningshotad. Det beslöts då att helt inrikta produktionen på den största pappersmaskinen mot kartong för gipsskivor. I slutet av 1980-talet tillverkades cirka 30 000 årston. In på 1990-talet gick fabriken dåligt och såldes 1995 till den tyska Knauff-gruppen, vars huvudområde var gipsskivor. Tillverkningen i Inland blev nu helt returfiberbaserad. Kapaciteten var kring 2010 uppemot 70 000 ton gipsskivekartong. I april 2012 lades tillverkningen ner.

## Djupafors (1869-2014)

Fabriken var i Munkedalskoncernens/Trebruks ägo 1963-1989.

Vid ett besök på världsutställningen i Paris 1867 väcktes hos baron Casper Wredes ett intresse för papperstillverkning. Efter besöket skrev han: "Under min vistelse vid werldsutställningen i Paris förliden sommar fäste jag särdeles intresse vid de exponerade pappersorterna af olika procent träslump". Släktingar inbjöds att teckna aktier i bolaget Djupafors Fabriks AB i syfte att anlägga ett träsliperi vid Ronnebyån i Blekinge. På platsen fanns ett vattenfall som kallades Djupafors. Den 8 juli 1868 var bolaget ett faktum.

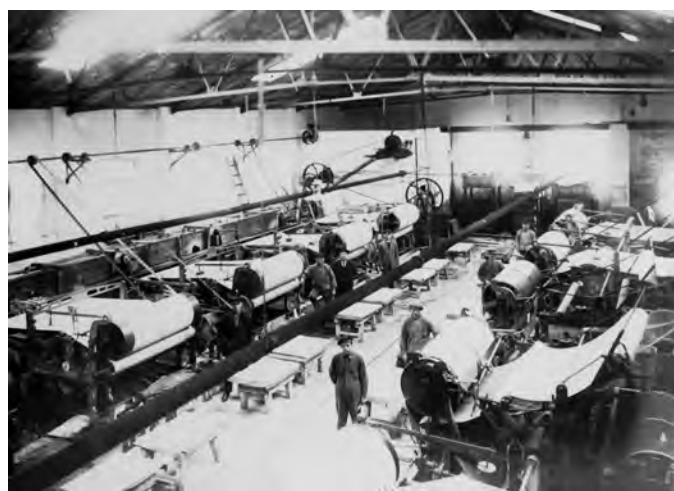
Tre slipverk anskaffades med en sammanlagd kapacitet av cirka 400 ton mätt som torkad massa. Produktionen kom igång 1869 då det fanns omkring 8 träsliperier i landet. Året efter började man diskutera att tillverka papp och i början av 1870-talet anskaffades för ändamålet en begagnad pappersmaskin. Tre år senare började man tillverka takpapp i samma format som de skifferskivor som användes för taktäckning.

År 1880 köptes vattenfallet i Verperyd några kilometer norr om Djupafors och där anlades ett träsliperi med två slipstolar samt fem pappersmaskiner. 1886 köptes också vattenfallet i Brantafors som ligger mellan Djupafors och Verperyd. Även här installerades två slipstolar och torkad massa levererades till Djupafors för tillverkning av papp.

År 1907 fick Djupafors nya ägare som genomförde en omfattande upprustning. Den nya fabriken producerade cirka 3 000 årston slipmassa och hade inte mindre än 12 pappersmaskiner. Tillverkningen i Brantafors lades ner 1915 och den i Verperyd året efter.

Under krisåren på 1920-talet startades i Djupafors tillverkning av så kallat konstläder som efter stansning och prägling användes till sådant som bindsulor för skor, golvplattor, matboxar och stolsitsar.

År 1936 påbörjades i Djupafors bygget av en modern fabrik och en pappersmaskin med kapaciteten cirka 8 000 ton installerades för tillverkning av duplex- och triplexkartong. 1951 inköptes utrustning för bestrykning och



Interiör från pappsalen i Djupafors träsliperi ca 1925 (Foto: Eric Pettersson, Ronneby, Hämtad 23 mars 2025 från platsen: Blekinge museums samlingsdatabas.)

kaschering av kartongen. 1956 installerades en ny kartongmaskin baserad på rundvirateknik.

År 1963 blev Munkedalsgruppen ägare till Djupafors. Kartongtillverkningen slogs då ihop med den som pågick i Inland, som förvärvats 1961, och Inland-Djupafors AB bildades. Företaget, som hade en sammanlagd produktion av 40 000 årston, var då Sveriges största kartongtillverkare. Rundviramaskinen i Djupafors hade kapaciteten 23 000 ton. 1975 tillfördes fabriken två nya slipverk. I slutet av 1970-talet var rundviramaskinens kapacitet efter diverse investeringar uppe i 35 000 ton.

1980-talet blev besvärligt för Djupafors. Dels hade Munkedalsgruppen ekonomiska problem till följd av det kostsamma engagemanget i bygget oljetankern Nanny som beskrivits i det inledande avsnittet, dels därför att den för Djupafors viktiga marknaden i England sviktade. Till detta kom att företaget hade inte mindre än sju VD:ar under 1980-talet. Det gynnade givetvis inte verksamheten.

År 1989 köptes Djupafors av fransk-kanadensiska Cascades SA och fick namnet Cascades Djupafors AB. Fabriken gick dåligt, men den nya ägaren var uthållig. Produktionen koncentrerades mot bestruken kartong för framförallt livsmedelsförpackningar. 2014 lades verksamheten till slut ner. Då var årsproduktionen omkring 60 000 ton falskartong. Som motiv för nedläggningen angavs bristande lönsamhet och ökad konkurrens på marknaden.

## Alstermo (1804-1868, 1875, 1880-1970, 1978-1999)

Fabriken var i Munkedalskoncernens/Trebruks ägo 1970-1986. Under perioden 1970-1978 tillverkades dock ingen massa eller papper i Alstermo

Alstermo ligger i det inre av östra Småland. 1804 beslöt ägarna till hemmanet Södra Rås att starta tillverkning av handpapper vid ett vattenfall i Alsterån. Verksamheten upphörde 1868. Tre år senare köptes fallrättigheten och fastigheterna av grosshandlaren C. M. Norman från Stockholm som redan i slutet av året ska ha börjat planera för tillverkning av sodamassa. Tillverkningen ska ha kommit igång sommaren 1875. Tillverkningstekniken var primitiv och massan skulle delvis säljas, delvis användas för tillverkning av papper. Senare samma år gick verksamheten i konkurs och upphörde. Det är oklart om produktion av sodamassa kom till stånd i någon nämnvärd omfattning.

År 1880 började en ny ägare att bygga om fabriken för tillverkning av papp. Produkten var så kallad halvpatentpapp och producerades i blygsamma kvantiteter. Fabriken låg geografiskt illa till och hade stora transportproblem. 1893 bildade nya ägare Alstermo Bruks AB och ett träsliperi med en slipstol anlades för produktion av papp för skottillverkning. Senare började man också tillverka konstläderpapp. In på 1900-talet utvidgades produktsortimentet, men fabriken gick med förlust. När bankiren och häradshövdingen K. A. Wallenberg 1901 förvärvade Alstermo bad han Gustaf Danielsson, som då var chef för Papyrus i Mölndal, att ta hand om ledningen av företaget. Fram till sin död 1911 skötte han mestadels arbetsuppgifterna från Mölndal. Skicklig som han var lyckades Danielsson få Alstermo på fötter. Ny utrustning för förädling av pappen inskaffades och en tredje pappersmaskin sattes upp 1906.



*Alstermo Bruk presenterat i bildverk omkring år 1900. "Sveriges industri-dess stormän och befrämjare".*  
 ([https://sv.wikipedia.org/wiki/Alstermo\\_bruk#/media/Fil:Alstermo\\_Bruk\\_-\\_Sveriges\\_industri-\\_dessa\\_storm%C3%A4n\\_och\\_befr%C3%A4mjare.jpg](https://sv.wikipedia.org/wiki/Alstermo_bruk#/media/Fil:Alstermo_Bruk_-_Sveriges_industri-_dessa_storm%C3%A4n_och_befr%C3%A4mjare.jpg))

År 1919 blev Grubbens & Co i Stockholm ägare och några år senare började man förädla pappen till resväskor. 1935 brann i stort sett hela fabriken ner, men det beslöts att bygga upp den och året efter kunde produktionen återupptas med fem pappersmaskiner. Alstermos mest kända produkt blev Unikaboxen. Förebilden kom från amerikanska matlådor för arbetare. Pappen tillverkades av så kallade vulkanfibrer, unica, som framställdes med speciella metoder och som gav ett utomordentligt starkt och tåligt material. Unikaboxarna hade, förutom som matlådor, en bred användning, exempelvis som förvaringslådor och resväskor. Nämnas bör att tillverkning av unika påbörjades redan 1898 i Aktiebolaget Tidån i Västergötland, som var ett dotterbolag till Katrinefors i Mariestad, vilket har beskrivits i NPHT 1/2018.

År 1944 blev Inland AB ägare till Alstermo. Då var tillverkningskapaciteten cirka 3 000 ton papp, varav 500 ton förädlades på plats. Tillverkningen skedde genom att ett massalager successivt byggs upp på en så kallad formatvals. Massabanan skärs sedan av manuellt och breds ut till skivor för pressning och torkning. Med tiden kom processen att automatiseras.

År 1970 blev Munkedals AB ny ägare. Indirekt var man ägare sedan 1961 då Inlands AB köptes och som ägde Alstermo. 1970 förvärvades också Lagerfors Bruk och Lagerfors-Alstermo AB bildades. I samband med detta upphörde tillverkningen av massa och papp i Alstermo och konverteringen av papp till resväskor övertogs av nybildade Alstermo Bruks AB, som således endast sysslade med konvertering av papp.

År 1978 bildades Alstermo Fiber AB med huvudkontor i Djupafors och med Trebruk som ägare. En pappmaskin

med press flyttades då över från nedlagda Lagerfors till Alstermo. Kring 1980 tillverkades cirka 10 000 årston papp. Efter diverse turer slogs Alstermo Fiber AB och Alstermo Bruks AB, som alltså sysslade med konvertering, vid årsskiftet 1985/86 samman till Alstermo AB och man kan säga att fabriken var tillbaka till utgångsläget med såväl tillverkning som förädling av papp.

År 1986 såldes Alstermo AB av Trebruk och bytte sedan i olika omgångar ägare. 1992 ställdes en av de tre pappmaskinerna av och produktionen sjönk till cirka 5 000 årston hårdpapp. 1999 upphörde tillverkningen av papp helt. Som framgått har tillverkning och konvertering av papp haft en omväxlande ägarhistoria i Alstermo.

### Lagerfors Bruk (1894-1970)

Fabriken var i Munkedalskoncernens ägo under 1970.

Orten Lagerfors ligger vid Tidån i Töreboda kommun i nordöstra Västergötland. 1894 startades där tillverkning av bokbinderipapp som tillverkades från returpapper, en mycket tidig användning av returfibrer således. Utrustningen bestod av en kokare, en kollgång, två holländare samt två upptagningsmaskiner. 1904 blev brukspatron Olof Perry från Göteborg ägare. Han installerade en slipstol och två så kallade våtpappmaskiner. Tillverkning av brun papp baserat på slipmassa kom igång 1905.

Efter ett flertal ägarbyten lades produktionen om till trämassepapp och 1947 påbörjades en tvåårig ombyggnad. Produktionen bestod sedan av cirka 2 500 årston grå papp och i mindre omfattning vit trämassepapp. Pappen användes exempelvis inom skoindustrin, för tillverkning av resväskor och som bokbinderipapp.

År 1970 förvärvades Lagerfors av Munkedals AB, som då ägde Alstermo där det tillverkades papp för liknande ändamål. Köpet var ett inslag i en nödvändig kapacitetsminskning inom produktområdet och syftet var helt enkelt att lägga ner verksamheten i Lagerfors och flytta maskinerna till Alstermo. Tillverkningen av papp i Lagerfors upphörde därför samma år som förvärvet skedde.

### Åsens Pappersbruk, senare med namnet Håfreströms Bruk (1908-2009)

Fabriken var i Munkedalkoncernens/Trebruks/Arctic Papers ägo 1983-2009.

Fabriken har också beskrivits i artikeln om Klippankoncernen, NPHT 1/2024.

År 1907 bildades Pappersbruks AB Standard. En fabrikstomt belägen ett par kilometer från Håverud i Dalsland hade köpts av den näraliggande paperstillverkaren Håfreströms AB med fabrik i Håverud. Platsen kom senare att bli orten Åsensbruk. 1908 kom en fabrik för tillverkning av ensidigt glättat papper baserat på inköpt sulfittmassa igång. AB Standard gick i konkurs redan året därpå och verksamheten förvärvades av Håfreströms AB som därmed kom att äga två fabriker på mycket kort avstånd från varandra. Fabriken fick då namnet Åsens Pappersbruk, eller populärt Åsensbruk.

Åsensbruk brandhärjades 1915, men byggdes om och moderniserades. Ytterligare en pappersmaskin anskaffades för tillverkning av smörpapper. 1924 fanns tre pappersmaskiner och produktionen var cirka 10 000 årston.



*Vykort över Håfreströms bruk ca 1920.*

1927 invigdes en sulfitmassa-fabrik med kapaciteten 6 000 årston och fyra år senare infördes blekning. På 1930-talet genomgick fabriken en omfattande modernisering och under åren 1951-1955 skedde omfattande ny- och ombyggnader. Bland annat ökade produktionen av sulfitmassa. 1952 började Åsensbruk tillverka maskinbestruket finpapper och blev först i Nordeuropa med sådan tillverkning.

År 1967 blev Klippankoncernen, med starka intressen inom finpappersområdet, ägare till Håfreströms AB och därmed till Åsensbruk. Året efter lades sulfitmassa-fabriken ner och pappersproduktionen kom att helt inriktas mot finpapper.

När Södra 1976 köpte Klippans Finpappersbruk AB fick Åsensbruk åter en ny ägare. Den ekonomiska kris som drabbade Södra i slutet av 1970-talet och besvärligheter på marknaden ledde till att Munkedals AB 1983 blev ägare till fabriken, vilket med tanke på produktionsinriktningen passade bättre ägare än Södra. Då, eller möjligen tidigare, fick fabriken namnet Håfreströms Bruk. Något senare samma år bytte Munkedalskoncernen namn till Trebruk. Vid mitten av 1980-talet gick verksamheten ekonomiskt mycket bra. Under de följande 10 åren gjordes inga nämnvärda investeringar, men 1994 byggdes en av pappersmaskinerna om för tillverkning av högviktigt, bladbestruket papper. Också den andra pappersmaskinen uppgraderades. Under 2003 utreddes inom Trebruk förutsättningarna för att höja kapaciteten från 150 000 till 200 000 ton, men det visade sig att det skulle bli för dyrt.

Efter 2003 gjorde fabriken stora förluster och det berodde i stor utsträckning på fabriken's oförmånliga energisituation. Under 2006 gjordes en förprojektering som avsåg att ersätta oljeeldningen med ett kraftvärmeverk som skulle eldas med biobränsle, men också nu saknades de ekonomiska resurserna. Under 2008 steg oljepriserna ytterligare och under våren 2009 lades verksamheten ner av Arctic Paper. Istället satsade man på Grycksbo, med liknande produktion, som Arctic Paper inlett ett samarbete med i syfte att överta verksamheten. Inför nedläggningen var kapaciteten cirka 160 000 årston träfritt papper.

## Grycksbo (1740- )

Fabriken har varit i Arctic Papers ägo sedan 2010.

I Grycksbo norr om Falun anlade Johan Munktell 1740 ett handpappersbruk. 1836 kom den första pappersmaskinen på plats och tillverkning av slipmassa startades i liten skala. 1887 bildades J.H. Munktells Pappersfabriks AB, som väsentligen var ett familjeföretag. Produktionen var cirka 200 årston papper. 1889 ersattes den gamla pappersmaskinen med en begagnad från Holmens Bruk och året efter installerades en nytillverkad och modern pappersmaskin.



*Grycksbo pappersbruk ca 1900.*

År 1896 började Grycksbo tillverka kraftpapper baserat på egentillverkad sulfatmassa. Efter moderniseringar och utbyggnad producerades 1905 cirka 4 500 ton papper och 1915 var en fabrik för tillverkning av blekt sulfatmassa klar.

1921 redovisade Grycksbo för första gången en förlust. Under perioden 1925-1929 gjordes en fullständig ombyggnad av sulfatmassa-fabriken till kapaciteten 7 000 ton. 1940 tillverkades cirka 10 000 ton papper bestående av i första hand finpapper. Vid andra världskrigets slut hade fabriken ett mycket vildvuxet produktsortiment.

År 1953 upphörde sulfatmassatillverkningen och 1957 tillverkades 20 000 ton blekt sulfatmassa. 1958 kom Nordens då största finpappersmaskin i drift och Grycksbo hade därmed valt inriktning för framtiden.

År 1966 gick Grycksbo ihop med Stora Kopparberg och därmed var familjeägandet avslutat. Då var produktionen cirka 35 000 årston papper. Kring 1970 producerades med fyra pappersmaskiner cirka 45 000 årston med inriktning mot obestruket finpapper och enkelbestruket träfritt papper. När de stora finpappersmaskinerna i Husum och Nymölla kommit igång 1972 stod det klart att Grycksbo måste satsa på bestruket papper för att leva vidare. Produkten G-Print, som var ett matt, lättbestruket papper, blev en stor framgång och ett begrepp på marknaden. Tillsammans med Papyrus AB och Munkedals AB bildades finpappersgrossisten Pappersgruppen.

År 1978 lades sulfitmassafabriken ner, men i gengäld moderniserades pappersfabriken och kapaciteten höjdes avsevärt. Under 1980-talet var fabriken mycket lönsam. Kring 1990 gjordes investeringar som höjde kapaciteten till över 100 000 ton papper och kring mitten av 1990-talet skedde nya investeringar, bland annat på bstrykningsidan. Kapaciteten var år 2000 cirka 165 000 ton papper.

År 2006 sålde Stora Enso fabriken till ett privat konsortium, Accent Equity. Försäljningspriset var endast 60 % av bokfört värde. Å andra sidan var lönsamheten dålig, liksom inom skogsindustrin i stort. 2007 var kapaciteten med tre pappersmaskiner cirka 265 000 ton. Efter hand blev det överkapacitet på marknaden av bestruket finpapper och omstrukturerande åtgärder blev nödvändiga. Detta ledde till att ett samarbete inriktat på Arctic Papers senare övertagande av Grycksbo inleddes hösten 2008. I Arctic Paper ingick då finpapperstillverkarna Munkedal, Håfreström, polska Kostrzyn samt tyska Mochenwangen. Samgåendet fick som konsekvens att Håfreström i Åsensbruk lades ner och viss tillverkning flyttades över till Grycksbo. Vid denna tidpunkt var Arctic Papers kapacitet inom området cirka 660 000 ton. 2010 blev Arctic Paper ägare till Grycksbo, som därefter drivits som ett dotterbolag med namnet Arctic Paper Grycksbo.

Under intryck av minskande efterfrågan på skriv- och tryckpapper började Grycksbo 2014 att i blygsam omfattning, omkring 5 000 ton, tillverka helblekt liner. Fabriken kunde här utnyttja sitt kunnande inom bstrykningsområdet. Hur länge denna tillverkning pågick framgår inte av källmaterialet.

Under 2023 producerades 223 000 ton papper. Fabriken har våren 2025 två pappersmaskiner med en sammanlagd kapacitet om 220 000 ton. Grycksbo tillverkar bestruket träfritt papper under varumärkena G och Arctic Volume som främst används för tryck av böcker, tidskrifter, affischer, kartor och annonsmaterial. 92 % av produktionen exporteras.

## Koncernens massa- och pappersfabriker i utlandet

### Kostrzyn

Fabriken har varit i Trebruks/Arctic Papers ägo sedan 1993.

Massafabriken i Kostrzyn ligger på östra sidan av floden Oder och byggdes av den tyska koncernen Phrix på 1930-talet. Fabriken låg då i Tyskland. Framställning av

viskosmassa påbörjades 1938 och produktionen var omkring 7 000 ton. Efter utbyggnad och modernisering var kapaciteten cirka 20 000 ton sulfitmassa. När andra världskriget bröt ut upphörde produktionen och stora delar av fabriken förstördes under kriget. Efter återuppbyggnad under 1950-talet, då fabriken låg i Polen, kunde en första massalinje tas i bruk i Kostrzynskie Zakłady Celulozowo-Papiernicze i december 1958 och året efter ytterligare en produktionslinje. På 1960-talet byggdes fabriken ut och blekning infördes. En pappersmaskin för tillverkning av obestruket träfritt papper med kapaciteten 38 000 ton togs i drift 1968. Ytterligare en pappersmaskin med kapaciteten 40 000 ton oblekt papper togs i drift året efter.

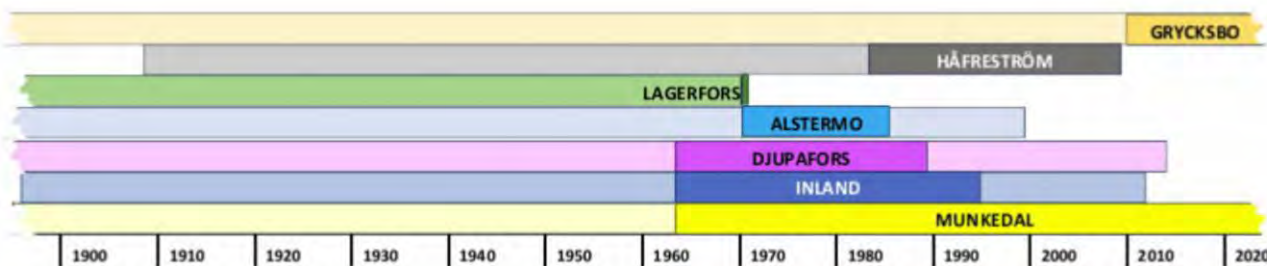
I samband med övergången till marknadsekonomi omvandlades det helstatliga Kostrzynskie Zakłady Papiernicze, KP SA, till ett majoritetsägt statligt företag som i oktober 1993 sålde 80 % av aktierna till Trebruk AB. Resterande 20 % delades ut till personalen. Massafabriken stängdes 1994. Året efter byggdes den andra pappersmaskinen om och produktionen koncentrerades till grafiska papper. 2003 bytte bolaget namn till Arctic Paper Kostrzyn S.A. 2010 producerades med två pappersmaskiner cirka 265 000 ton träfritt papper. Våren 2025 är kapaciteten med två pappersmaskiner cirka 315 000 ton obestruket grafiskt papper. Cirka 70 % av produktionen exporteras. Arctic Paper Kostrzyn är den största tillverkaren av offsetpapper i Polen.

### Mochenwangen

Fabriken var i Arctic Papers ägo 2008-2015.

Fabriken Mochenwangen låg norr om Bodensjön i den tyska delstaten Baden-Württemberg. Papperstillverkning startade där 1868. Fabriken förvärvades av Arctic Paper 2008. Huvudprodukten var då trähålligt obestruket bokpapper, men det producerades också en del specialpapper som exempelvis tapetpapper. Fabriken hade en tillverkningslinje för blekt massa och använde också returfibermassa. Varför fabriken köptes framgår inte av källmaterialet, men produkterna var i linje med koncernens övriga produktion och köpet var kanske ett led i att förstärka koncernens position som Europas ledande tillverkare av bokpapper.

År 2010 producerades med tre pappersmaskiner cirka 115 000 ton obestruket trähålligt papper, inkluderande kvaliteter som normalt används i pocketböcker. 2015 lades fabriken ner efter försök att hitta en köpare. Den hade då under flera år gått med förlust. Vid nedläggningen var



Tidsdiagram över de svenska fabriker som har ingått i Munkedal-koncernen. Fullton på färgen i respektive stapel markerar den period då fabriken ingick i koncernen.

kapaciteten cirka 55 000 ton slipmassa och med två pappersmaskiner cirka 95 000 ton papper.

### En viktig person inom koncernen

Göran Langenskiöld, född 1939, hade ett stort inflytande över koncernens utveckling. 1967 blev han VD för Munkedals AB, en befattning som han upprätthöll i 32 år. Han var under åren 1976-1988 dessutom VD i Håfreströms Bruks AB och under åren 1986-1989 VD i Inlands AB. Under en period var han också VD i Lagerfors-Alstermo AB. Han var dessutom styrelseordförande i Inlands AB 1967-1994, i Lagerfors-Alstermo AB 1967-1981 och *bildtext* i Djupafors AB 1967-1991. De olika befattningarna illustrerar att ägarstrukturen inom Munkedalskoncernen och dess efterföljare varit något komplicerad.



*Göran Langenskiöld (1939 -)*

Munkedal var under Göran Langenskiölds ledning sedan mitten av 1970-talet inte medlemmar i Cellulosa- och Pappersbruksföreningen. Bakgrunden var att regeringen i början av 1970-talet infört allmänt prisstopp. Branschföreningen hade dock fått dispens från prisstoppet när det gällde massa under löfte att detta inte skulle inverka på prisstoppet för papper. För en koncern som köpte in all massa och bara tillverkade papper blev detta givetvis orättvist, eftersom högre inköpspriser på massan inte kunde kompenseras genom höjning av papperspriserna och Langenskiöld reagerade. En följd av detta blev att Munkedal

stod utanför den branschgemensamt finansierade forskningen vid STFI.

### Summering

Resan från starten med fabriken i Munkedal 1871 till dagens koncern Arctic Paper har varit lång och något slingrig. Koncernen är sedan 2009 börsnoterad i Polen och består våren 2025 av fabrikena Munkedal och Grycksbo i Sverige samt Kostrzyn i Polen. Ingen av dessa fabriker är integrerad och alla har grafiska papper som huvudinriktning. Eftersom kunderna är många och ofta relativt små, exempelvis mindre bokförlag, så förutsätter verksamheten en effektiv och kundnära försäljningsverksamhet, något som i alla tider varit en styrka inom de tre koncernbildningarna. Med en nischad inriktning och starka varumärken finns förutsättningar att behålla positionerna på marknaden.

Arctic Paper är majoritetsägare och överlägset största ägare i börsnoterade Rottneros AB med avsalumassa-fabrikena Rottneros och Vallvik och dotterbolaget Rottneros Packaging AB som, av så kallad "moulded pulp", tillverkar formpressade förpackningar baserade på CTMP-massa som produceras i Rottneros. Det största produktområdet är livsmedelsförpackningar.

Ett tecken på att Arctic Paper med sin inriktning mot grafiska papper och bokpapper, önskar bredda produktutbudet kan vara att det under 2020 meddelades att ett FoU-projekt startats i Polen med syftet att ta fram teknologi för tillverkning av ett förpackningspapper med hög skyddsbarriär som är biologiskt nedbrytbart, antibakteriellt samt svamp- och mögelhämmande. I Polen har Arctic Paper, tillsammans med Rottneros, startat tillverkning av förpackningar för färdiglagade maträtter. Sannolikt utnyttjas den tillverkningsteknik baserat på "moulded pulp" som utvecklats av Rottneros.

### Källmaterial

"Papper och massa. Från handpappersbruk till processindustri", Volym 1-13 (1997-2015). Utgivna av Skogsindustriernas historiska utskott. Bokserien refereras ofta till som "Massa och Papper i Sverige".

"Papper och Massa - En industri i dramatisk förvandling", Jan Rennel, Risbergs Information & Media, 2014.

"Munkedals Bruk - Jubileumsbok om pappersbruket som format en bygd." Boken gavs ut med anledning av att bruket firade 150-årsjubileum 2021.

Härutöver har information inhämtats från nätet.

Författarna kan nås på [lennarteriksson.ele@gmail.com](mailto:lennarteriksson.ele@gmail.com) och [lennartstolpe@telia.com](mailto:lennartstolpe@telia.com)

Ett tack riktas till Sverker Balksten och Göran Lindqvist i Munkedal för värdefulla kommentarer.